

SERVIÇO GEOLÓGICO DO BRASIL - SGB
DIRETORIA DE HIDROLOGIA E GESTÃO TERRITORIAL - DHT
DIVISÃO DE HIDROLOGIA APLICADA - DIHAPI

BOLETIM DE MONITORAMENTO HIDROLÓGICO DA BACIA DO RIO MADEIRA

28 de junho de 2024

Este é o Boletim de Monitoramento Hidrológico da Bacia do Rio Madeira (SAH Madeira). Os dados das estações de monitoramento e as previsões aqui apresentados estão disponíveis em <http://www.sgb.gov.br/sace/madeira>, assim como os boletins enviados até o presente momento.

Resumo:

Nome da Estação	Curso d'água	Município	Horário do último dado (Horario local)	Nível Atual	Variação nos Últimos 7 dias (cm)	Cota de Inundação (cm)	Previsão	
							Cota (cm)	Hora
							PORTO VELHO	MADEIRA
GUAJARÁ-MIRIM	MAMORÉ	GUAJARÁ-MIRIM	28/06/2024 12:30	671	-18	1100	-	-
JIRAU JUSANTE BENI	MADEIRA	NOVA MAMORÉ	28/06/2024 13:00	1136	-100	#		
MORADA NOVA JUS.	ABUNÃ	PORTO VELHO	28/06/2024 12:30	971	-16	#		
JI-PARANÁ	MACHADO	JI-PARANÁ	28/06/2024 13:00	662	-8	#		

Legenda: * Valor informado pelo observador/estimado; - Equipamento em manutenção; # Sem valor definido.

Observação: Horário local do Acre (GMT-5).

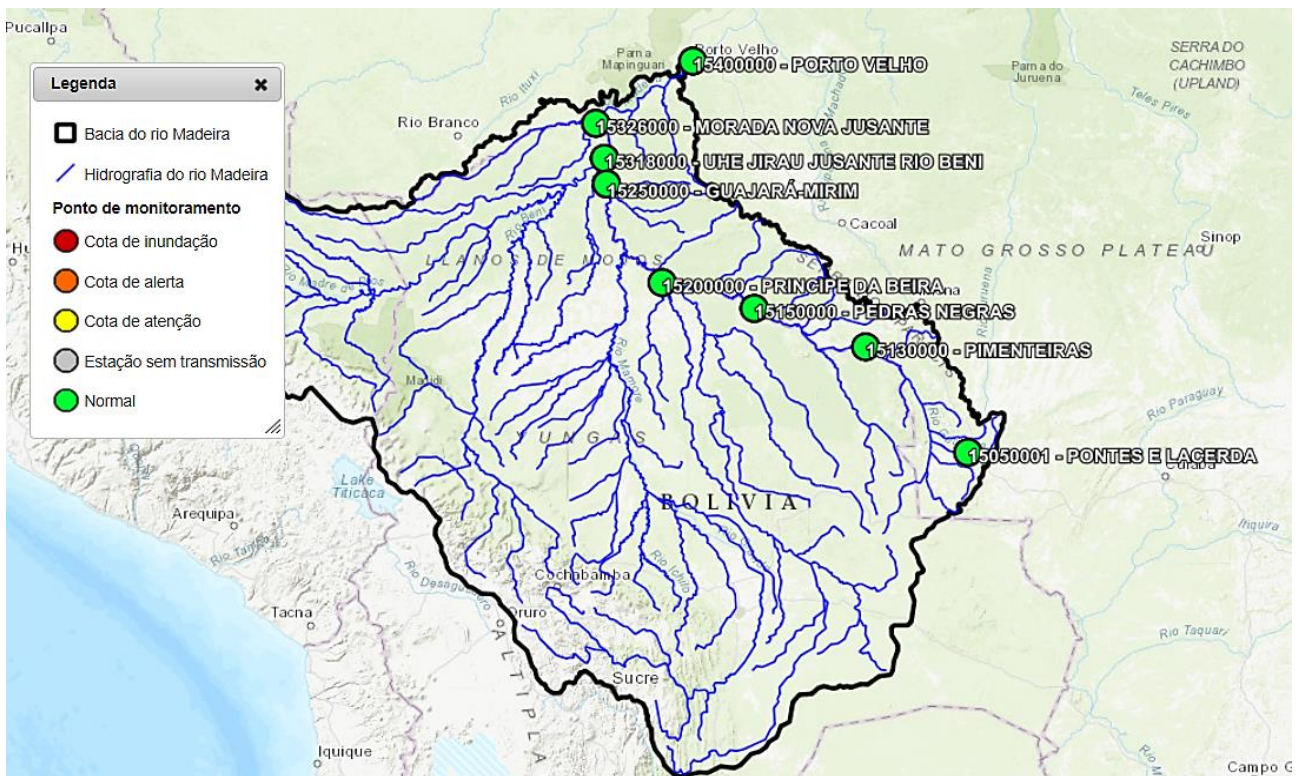
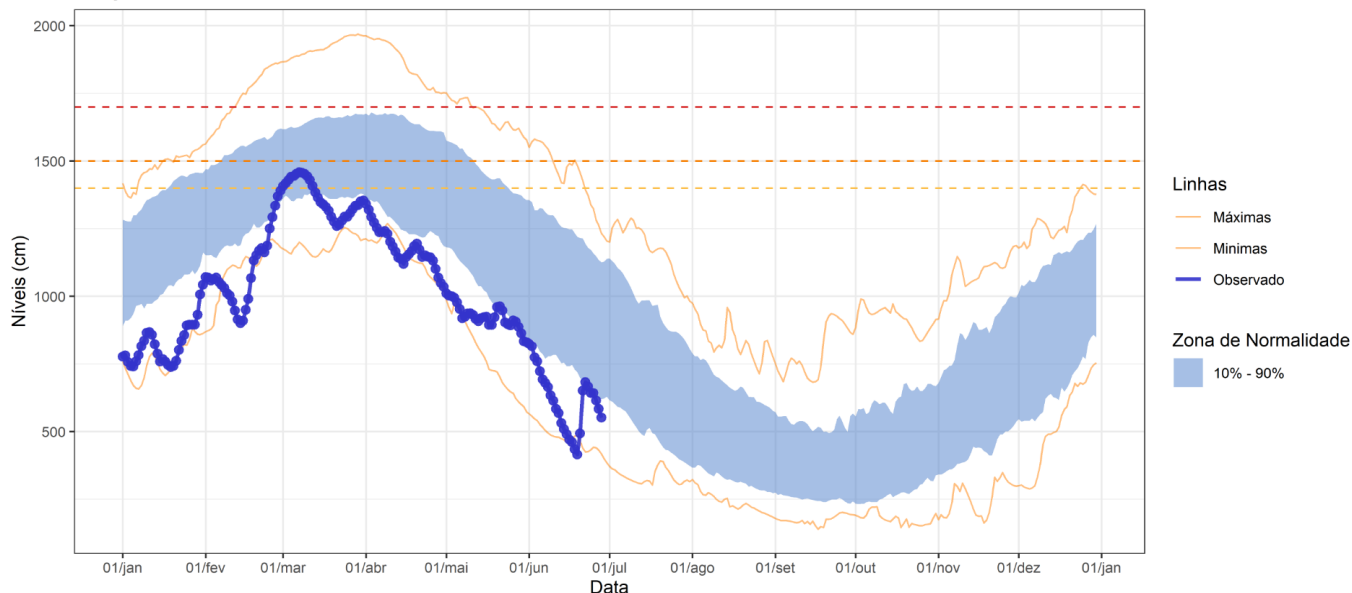


Figura 1. Bacia do Rio Madeira e estações que atingiram diferentes níveis de referência (Fonte: www.sgb.gov.br/sace)

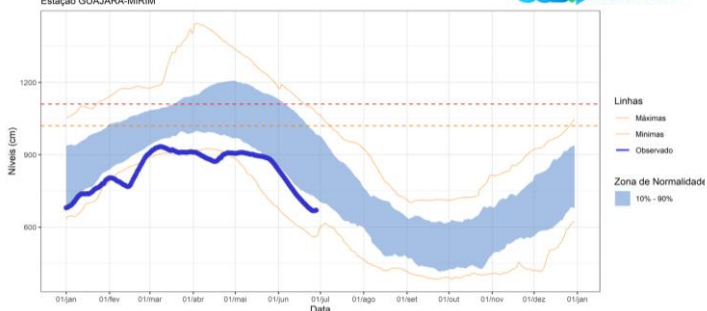
Os dados hidrológicos utilizados neste boletim são provenientes da Rede Hidrometeorológica Nacional de responsabilidade da Agência Nacional de Águas e Saneamento Básico (ANA), operada pelo Serviço Geológico do Brasil (SGB/CPRM) e demais parceiros. As previsões apresentadas neste boletim são baseadas em modelos hidrológicos e estão sujeitas às incertezas inerentes aos mesmos

Níveis observados e comparação com histórico
Estação PORTO VELHO



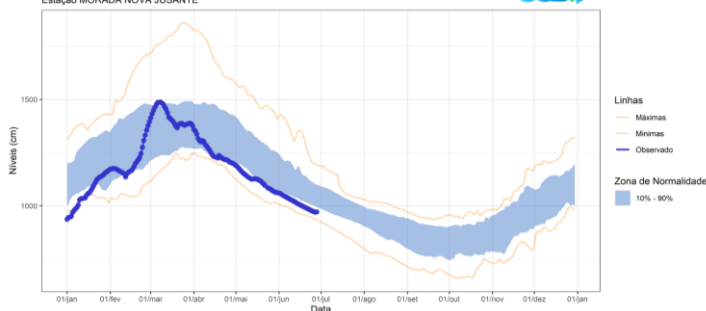
Níveis observados e comparação com histórico

Estação GUAJARA-MIRIM



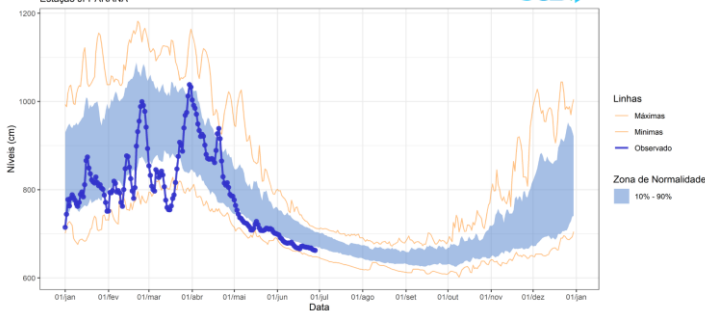
Níveis observados e comparação com histórico

Estação MORADA NOVA JUSANTE



Níveis observados e comparação com histórico

Estação JI-PARANA



Níveis observados e comparação com histórico

Estação UHE JIRAU JUSANTE RIO BENI

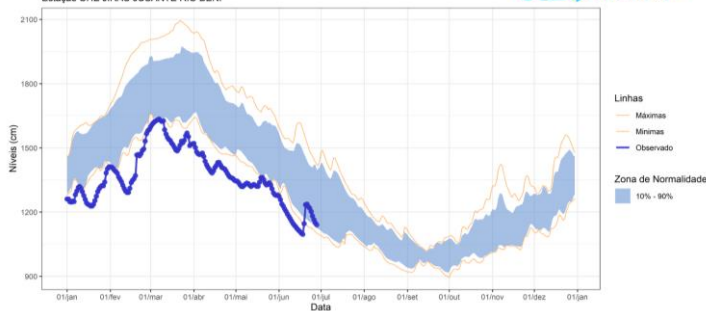


Figura 4. Níveis observados nas estações da bacia do Rio Madeira, de montante para jusante. As curvas das figuras representam: em amarelo, as envoltórias de máximos e mínimos observados no histórico para cada dia do ano; a faixa azul que representa os valores entre 10% e 90% de permanência, observados no histórico para cada dia do ano; linha sólida azul: os níveis observados ao longo do ano de 2024.

Ao longo da última semana, todos os pontos de monitoramento apresentaram redução de nível. Em todos os pontos de monitoramento apresentados os níveis se encontram abaixo da faixa de normalidade para este período do ano, exceto em Jirau-Jusante Beni, onde os níveis se encontram dentro da faixa de normalidade para este período do ano. Após o repiquete observado entre os dias 19 e 21/06 em Porto Velho e Jirau-Jusante Beni, o Rio Madeira retomou o processo de vazante.

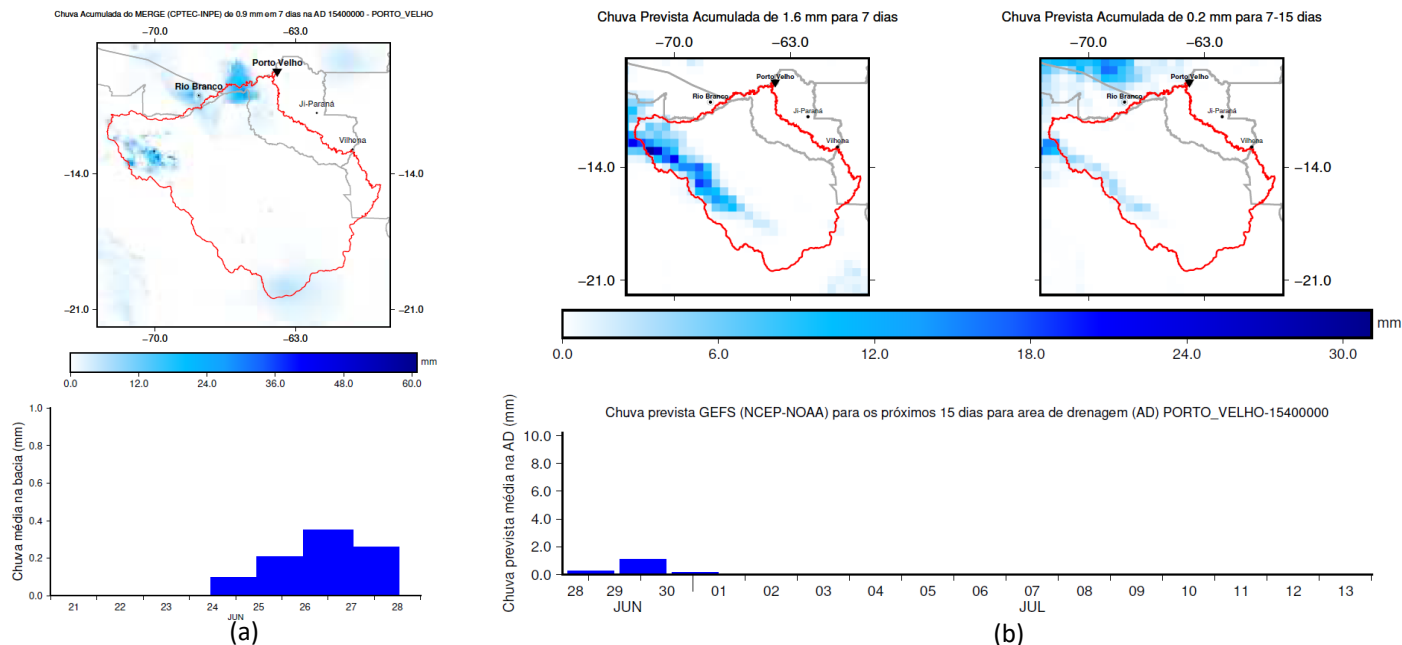


Figura 4. Chuvas observadas ao longo da última semana na bacia do Rio Madeira (1 mm), delimitada à jusante pela estação de Porto Velho (a); média da previsão de 20 membros do Ensemble do GEFS/NOAA (2 mm e 0 mm na primeira e segunda semanas, respectivamente).

Previsões de níveis em PORTO VELHO

Atualizado com dados de 28/06/2024

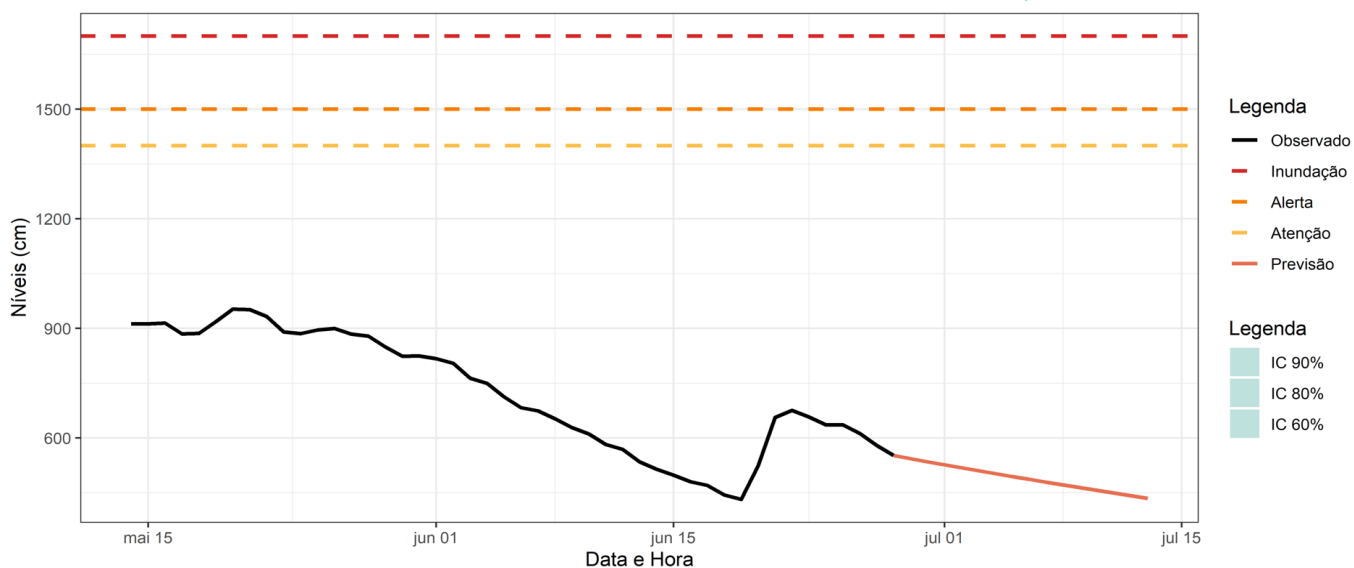


Figura 4. Previsão de níveis em Porto Velho com o modelo SMAP utilizando a previsão de precipitação por ensemble a partir do modelo GEFS.

O prognóstico indica tendência de que o Rio Madeira, após o repiquete observado entre os dias 19 e 21/06, continue o processo de vazante em Porto Velho nas próximas semanas. Existe previsão de chuva na bacia do rio Beni entre os dias 28/06 a 01/07. Caso essas chuvas ocorram, é possível que se observem repiquetes em Porto Velho na primeira quinzena de julho.

Águas subterrâneas: O SGB mantém o Sistema de Informações de Águas Subterrâneas-SIAGAS, repositório de dados de poços no Brasil, que pode ser usado para identificação de fontes de abastecimento. Para conhecê-lo clique <https://siagasweb.sgb.gov.br/layout/>

Setorização de risco geológico: Este trabalho tem por finalidade a identificação, a delimitação e a caracterização de áreas ou setores de uma encosta ou planície de inundação sujeitas à ocorrência de processos destrutivos de movimentos de massa, enchentes de alta energia e inundações. Todo o acervo de dados é disponibilizado para órgãos e instituições do governo federal, de estados e de municípios que atuam na prevenção e no monitoramento de eventos climáticos catastróficos, visando contribuir para a redução dos danos e para a diminuição das perdas, de vidas e materiais, relacionadas aos desastres naturais.

Links:

<https://www.sgb.gov.br/publique/Gestao-Territorial/Prevencao-de-Desastres/Setorizacao-de-Riscos-Geologicos---Rondonia-4879.html>

Está disponível, para Android, o Aplicativo Prevenção SGB. Baixe o aplicativo e navegue pelas áreas de risco e suscetíveis a movimentos de massa e inundação, de municípios já mapeados do SGB/CPRM. Além disso, no aplicativo, é possível cadastrar eventos inundações, deslizamentos, erosões, corridas de detritos, que farão parte de um grande banco de dados nacional. Procure por Prevenção de Desastres na Play Store e baixe o app. <https://play.google.com/store/apps/details?id=br.gov.sgb.scdn&pli=1>

Parceria:

Marcus Suassuna Santos
Artur José Soares Matos
Pesquisadores em Geociências
Equipe do SAH MADEIRA



SISTEMA DE ALERTA HIDROLÓGICO DA BACIA DO RIO MADEIRA

www.sgb.gov.br/sace/madeira



MINISTÉRIO DE
MINAS E ENERGIA

