

# GESTÃO ADMINISTRATIVA

RECURSOS HUMANOS

INVESTIMENTO E PATRIMÔNIO

AUDITORIA INTERNA

ASSUNTOS JURÍDICOS

# GESTÃO ADMINISTRATIVA

**AS AÇÕES ESTABELECIDAS** no planejamento administrativo-financeiro do Serviço Geológico do Brasil (CPRM/SGB) tiveram suas metas alcançadas em 2004. Para tanto, em cada setor – Recursos Humanos, Serviços, Patrimônio e Financeiro – definiram-se objetivos, detalharam-se ações para o seu cumprimento e estabeleceram-se os indicadores de resultados.

O foco da gestão administrativo-financeira, enquanto área-meio, foi garantir o suporte necessário às áreas técnicas. Nesse sentido, seu envolvimento nos projetos das áreas técnicas teve desdobramentos concretos, seja na garantia de uma execução orçamentária dentro do limite do orçamento liberado, seja na antecipação de licitações em prazos compatíveis com a realização dos serviços.

Foram, ainda, promovidas ações para elaboração de um concurso público e aumento do efetivo da instituição; isso se deveu não só à expansão do orçamento e ao crescimento das atividades-fins, mas também à necessidade de renovação de quadros.

Continuando o esforço iniciado em 2003, foram intensificados os estudos de revisão do plano de cargos e salários que obteve, na sua primeira fase, uma essencial colaboração dos sindicatos e das entidades internas representativas dos empregados.

## RECURSOS HUMANOS

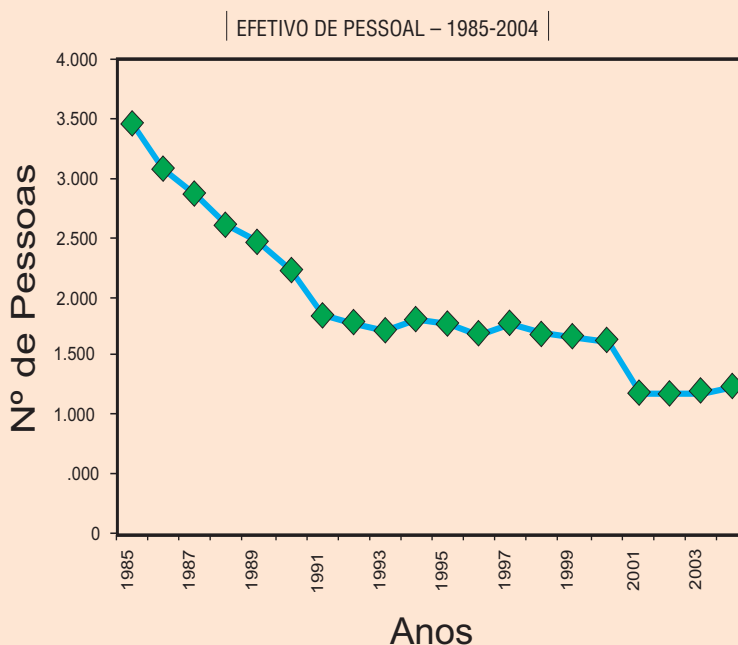
Foi priorizado um conjunto de medidas para valorizar a força de trabalho da Empresa, estabelecendo ações primordiais

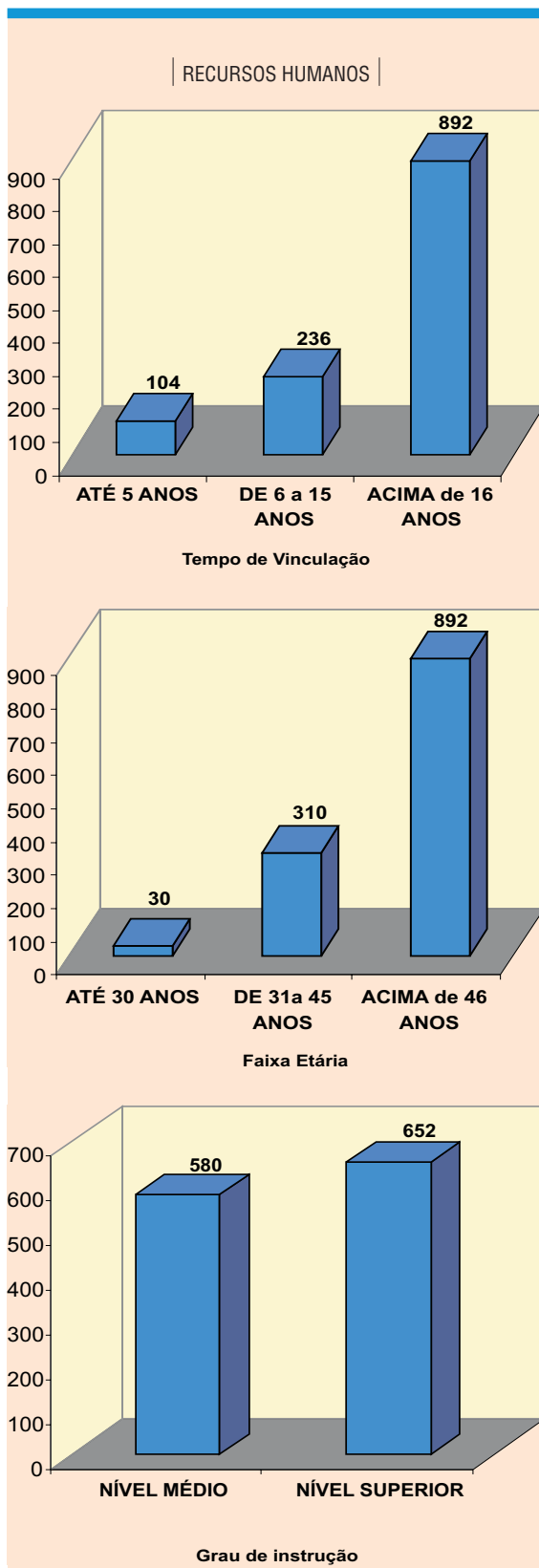
na formação, treinamento e desenvolvimento das pessoas. Em 2004, R\$500 mil foram destinados a esses programas.

## EFETIVO DE PESSOAL

No final de 2004, o efetivo da CPRM/SGB era de 1.232 empregados, sendo 580 técnicos de nível superior e 652 técnicos de nível médio. Em relação ao exercício anterior, houve um acréscimo de 17 empregados. Esse efetivo se encontra abaixo do limite de 1.252, estabelecido nos termos da Portaria nº 1.139, de 30.10.2001, do Secretário Executivo do Ministério de Planejamento, Orçamento e Gestão.

No período, foram contratados 42 empregados, aprovados no concurso público realizado em 2002, cuja validade encerrou-se em julho de 2004. No exercício, 25 colaboradores se desligaram da Companhia por motivos diversos.





Os gráficos ao lado indicam a evolução do efetivo de pessoal e o perfil do corpo de empregados, no que se refere ao tempo de vinculação à Empresa, grau de instrução e faixa etária.

### ACORDO SALARIAL

No tocante ao XIX Acordo Coletivo de Trabalho, com vigência no período compreendido entre julho de 2004 e junho de 2005, foi negociado de forma consensual com os sindicatos representativos dos empregados. Dentre outros avanços em relação ao Acordo anterior, destacam-se:

- estabelecimento do piso salarial, no valor de R\$532,47;
- reajuste linear geral de 5,5%;
- fixação do salário inicial dos engenheiros, geólogos e geógrafos em R\$2.382,39;
- reajuste dos valores dos benefícios – auxílio-alimentação, auxílio-creche, auxílio ao dependente deficiente físico e portadores de necessidades especiais e auxílio ao empregado portador de doença crônica irreversível;
- realização de 798 promoções pelo critério de antiguidade;
- instituição da Mesa de Negociação Permanente.

### CAPACITAÇÃO E TREINAMENTO

A CPRM/SGB, no decorrer de 2004, promoveu a normatização dos procedimentos de treinamento para a participação de seus empregados em cursos de especialização, mestrado, doutorado, pós-doutorado e em eventos técnico-científicos e de administração. Nesse sentido, estabeleceu-se uma nova modelagem no seu programa educacional para qualificação do quadro de colaboradores, atingindo 678 participações em eventos de capacitação técnica e treinamento profissional, assim distribuídas:

- 244 participações em eventos de curta duração, tais como simpósios, congressos, seminários, visitas técnicas e *workshops* (ver tabela no final do capítulo);

- 62 participações em cursos de pós-graduação, dos quais 24 em nível de mestrado e 38 de doutorado;
- 372 participações em cursos e eventos de treinamento, dos quais 61 realizadas internamente e 311 no âmbito externo.

As ações educacionais foram coordenadas pelo Comitê de Capacitação Técnica e Treinamento (CT&T), formado por representantes das diversas Diretorias com a função de estudar, formular, propor e acompanhar a implementação de uma rotina de qualificação continuada e focada nas necessidades e na estratégia global da Empresa, integrada ao Plano Plurianual (PPA) do governo federal.

Com o objetivo de dar suporte às ações de capacitação e treinamento, a CPRM/SGB possui, na sua estrutura organizacional, os Centros Integrados de Estudos Geológicos (CIEGs) e os Núcleos de Afinidades Técnicas.

### **Centros Integrados de Estudos Geológicos (CIEGs)**

Os CIEGs são instrumentos de extensão dos resultados de estudos da CPRM/SGB à sociedade. Utilizados como centros de treinamento para o corpo técnico da instituição, têm sido cedidos a universidades, que utilizam suas instalações para trabalhos e treinamentos de estudantes e pesquisadores na área das geociências. No exercício de 2004, destacaram-se, especialmente, as atividades realizadas nos CIEGs de Morro do Chapéu (BA) e de Apiaí (SP).

O CIEG de Morro do Chapéu tem atuado como instrumento de relações institucionais da Empresa, ao fornecer apoio para a realização de eventos técnico-científicos e excursões curriculares de instituições universitárias, a exemplo do que ocorreu no exercício de 2004, quando foram realizados 15 eventos patrocinados pelas universidades: Federal da Bahia (UFBA), Federal de Ouro Preto (UFOP), Estado do Rio de Janeiro (UERJ), Estadual de Feira de Santana (UEFS), Católica de Salvador e pelo Departamento Nacional de Produção Mineral (DNPM).

O CIEG de Apiaí iniciou um processo de remodelação de suas instalações com previsão de inau-

guração em 2005. Para tanto, recebeu da prefeitura de Apiaí, para incorporação, um terreno de sete alqueires (17 hectares), onde se localizam as edificações do centro. É gerenciado pela CPRM/SGB e tem como parceiros o Instituto Geológico do Estado de São Paulo (IG/SMA), o Instituto de Pesquisas Tecnológicas de São Paulo (IPT), a Universidade do Estado de São Paulo (UNESP-Rio Claro), a Universidade Estadual de Campinas (UNICAMP), a Minerais do Paraná S.A. (MINEROPAR) e a Universidade Federal do Paraná (UFPR).

Além dos mencionados, encontra-se em fase de negociação com a PETROBRAS os CIEGs de Mossoró (RN), Feira de Santana (BA), Caçapava do Sul (RS) e Flutuante da Amazônia. Em fase de projeto, Oeiras (PI) e Seridó (RN).

### **Núcleos de Afinidades Técnicas (NAT-FÓRUNS)**

O objetivo dos NAT-FÓRUNS é o de criar espaços, fora da estrutura organizacional, para que os colaboradores da CPRM/SGB possam se organizar em grupos de discussão para debater assuntos de interesse comum, visando sempre a temas relacionados às atividades da instituição. Esses fóruns estão sendo viabilizados com as facilidades da WEB, onde as barreiras geográficas são eliminadas. Sua implementação tem sido importante para troca de experiências, opiniões e proposições de trabalhos técnicos, podendo, assim, surgirem sugestões, diretrizes e articulações de projetos. A criação de núcleos, não somente nas áreas técnicas, mas também nas de apoio, vem sendo incentivada, visando sempre à melhoria das atividades e ao crescimento dos profissionais.

Encontram-se estruturados e em funcionamento os seguintes fóruns:

- Banco de Dados;
- Cartografia Geológica;
- Disponibilização e Divulgação de Informação;
- Divulgação e Marketing Institucional;
- Economia Mineral;
- Estruturas Organizacionais;
- Exploração Mineral;

Fontes Renováveis de Energia;  
 Geodinâmica;  
 Geologia Estrutural Aplicada;  
 Geologia de Bacias Sedimentares;  
 Geologia Médica;  
 Geofísica Aplicada;  
 Geomatemática;  
 Geoprocessamento;  
 Geoquímica Analítica;  
 Geoquímica Prospectiva e Ambiental;  
 Gestão Ambiental;  
 Gerenciamento de Projeto;  
 Hidrogeologia;  
 Legislação Mineral e Ambiental;  
 Metalogenia;  
 Ordenamento Territorial;  
 Paleontologia e Bioestratigrafia;  
 Planejamento Estratégico;  
 Previdência Complementar;  
 Risco Geológico e Cartografia Geotécnica;  
 Rochas Carbonáticas e Mineralizações Associadas;  
 Sensoriamento Remoto;  
 Serviço Geológico do Brasil;  
 Sistemas de Informações Gerenciais;  
 SIAGAS;  
 Software Livre.

## PROGRAMA DE ESTÁGIOS

A CPRM/SGB estimulou uma maior integração com instituições de ensino médio e superior com programas de estágio que contaram com 57 participações, sendo 41 de nível superior e 16 de nível médio, objetivando fomentar oportunidade de complementação de ensinamentos teóricos e práticos a estudantes. Esse programa representou uma evolução de 300% em relação a 2003.

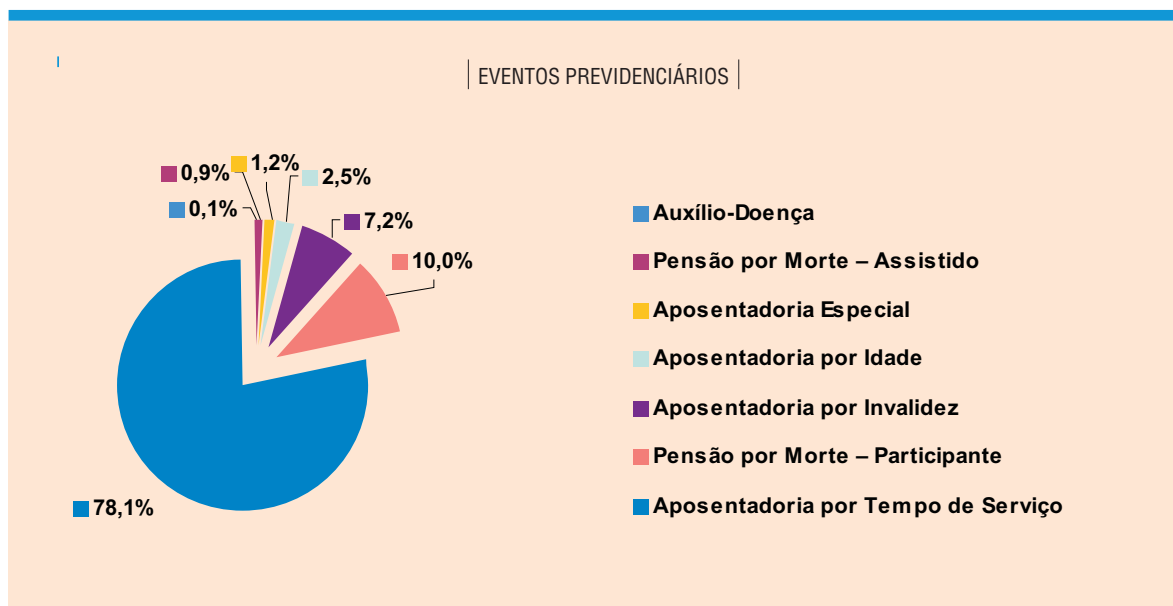
## PROGRAMA DE PREPARAÇÃO PARA APOSENTADORIA

O Programa de Preparação para Aposentadoria (PPAP) contou, em 2004, com 12 participações. O objetivo é estimular os colaboradores que estão para se aposentar a refletirem sobre o futuro dentro do ciclo da vida laborativa.

O programa visa a orientar o empregado no desenvolvimento de um plano que facilite a adaptação à nova fase, de forma que a sua vida, durante a aposentadoria, transcorra de modo agradável e produtivo.

## PREVIDÊNCIA COMPLEMENTAR

Em 2004, o Plano de Previdência Complementar da CPRM/SGB registrou 1.089 participantes ativos



no final do exercício. A população assistida passou de 372 em 2003 para 390 em 2004, apresentando uma evolução de 4,9%.

O total de gastos com benefícios foi de R\$5,6 milhões, incluindo os pagamentos de aposentadorias, pensões e auxílio-doença. Os eventos previdenciários mais representativos no pagamento de benefícios foram: aposentadoria por tempo de serviço (78,1%), pensão por morte do participante (10,0%) e aposentadoria por invalidez (7,2%).

Em decorrência da necessidade de ajustar o Regulamento do Plano de Benefícios e Custeio patrocinado pela CPRM/SGB à Lei Complementar 109, de 29.05.2001, e à Resolução CGPC nº 8, de 19.02.2004, a instituição obteve manifestação favorável do Departamento de Coordenação e Controle das Empresas Estatais (DEST) para encaminhar à análise da Secretaria de Previdência Complementar do Ministério da Previdência Social o Regulamento com as propostas de alterações necessárias, de modo a adaptá-lo ao aparato regulatório dos fundos de pensão.

## INVESTIMENTO E PATRIMÔNIO

### INVESTIMENTO

Os recursos orçamentários disponíveis na rubrica de investimento, da ordem de R\$1,1 milhão, foram direcionados para modernização de equipamentos operacionais aplicados em geologia, no laboratório de análises minerais, em pesquisa de água subterrânea e na ampliação do parque de informática.

### LICITAÇÕES

Em 2004, com o objetivo de reduzir preços e custos operacionais, desburocratizar procedimentos, agilizar e dar transparência aos processos licitatórios, a CPRM/SGB passou a adotar uma nova modalidade de licitação para aquisição de bens e de prestação de serviços – o “Pregão”.

No exercício, foram realizados cinco “pregões” na modalidade presencial e seis na modalidade eletrônico.

Além da implantação da modalidade de licitação por pregão eletrônico e presencial, que permitiram uma maior agilidade e transparência nessas contratações e aquisições com uma economia que variou entre 8% e 57% em relação aos preços estimados, houve a incorporação da gestão de contratos à área de administração e finanças, que também contribuiu para aprimorar o funcionamento dessa área dentro do objetivo de garantir um maior suporte à área técnica.

### GESTÃO DE PATRIMÔNIO

Uma série de medidas foi adotada, em diversas áreas, para permitir uma maior capacidade de gestão. Um processo de modernização permanente foi implementado, visando a dotar a área administrativo-financeira de instrumentos de controle mais eficientes e transparentes, que permitiram maior economia, como por exemplo, a efetivação, em nível nacional, do Sistema de Controle de Combustíveis. Esse conjunto de medidas foi responsável, em parte, pelo resultado financeiro positivo da CPRM/SGB, no exercício de 2004.

### Manutenção de Bens Imóveis e Móveis

Relativamente à manutenção de Bens Imóveis e Móveis, a CPRM/SGB investiu, em 2004, recursos financeiros da ordem de R\$900 mil.

Destacam-se as reformas das instalações do novo prédio da Residência de Fortaleza e da casa anexa ao escritório da Superintendência de São Paulo, que está sendo adaptada para o Centro Nacional de Treinamento para o Controle da Poluição na Mineração (CECOPOMIN).

### Desmobilização de Bens Móveis

A CPRM/SGB promoveu, durante o exercício de 2004, a alienação de 897 itens considerados desnecessários, obsoletos ou imprestáveis, alienados por meio de carta-convite e leilões públicos, que geraram para a Empresa receitas no montante de R\$399 mil.

## Seguros

Quanto ao seguro contra incêndio de bens móveis e imóveis, foi pago o prêmio no valor de R\$28,5 mil, relativo ao valor segurado de cerca de R\$72 milhões:

• Móveis e utensílios	R\$35.022 mil
• Imóveis da CPRM/SGB	R\$33.257 mil
• Almoarifado	R\$ 3.438 mil
• Imóvel alugado	R\$ 300 mil

## NÚCLEOS REGIONAIS

Dando prosseguimento à política de consolidar a presença nacional da CPRM/SGB, como forma de estreitar relações com estados com reconhecido potencial para parcerias, foi instalado, em 2004, o Núcleo de Apoio de Natal (RN), ocupando instalações cedidas pela Secretaria de Indústria e Comércio. Contando com um titular e dois funcionários de apoio (técnico e administrativo), o Núcleo potiguar gerencia a execução do mapa geológico do estado e articula novas possibilidades de parcerias institucionais.

Em estágios avançados de entendimentos, sendo de se registrar o grande interesse dos respectivos estados, deverão ser implantados, em 2005, os núcleos de apoio de Curitiba (PR), Vitória (ES) e Boa Vista (RR). Nesses estados, a CPRM/SGB já desenvolve atividades, havendo inúmeras possibilidades de incremento da presença da Empresa nesses locais, com a efetiva implantação dessas unidades catalisadoras de convênios e outras formas de cooperação mútua. Encontram-se em pleno funcionamento os núcleos de Cuiabá (MT) e Criciúma (SC).

## AUDITORIA INTERNA

A Auditoria Interna tem como objetivo básico o exame analítico e periódico dos atos e fatos adminis-

trativos nos diversos órgãos da CPRM/SGB, quanto ao fiel cumprimento das Normas e Instruções vigentes, bem como do Orçamento e dos programas aprovados pelo Conselho de Administração e pela Diretoria Executiva.

Em atendimento à sua atribuição, foram realizadas, no exercício de 2004, sete auditorias internas, nas Superintendências Regionais. Verificou-se que todas as recomendações e/ou determinações expedidas pelos órgãos de Auditoria Interna do Sistema de Controle Interno do Poder Executivo e pelo Tribunal de Contas da União foram objeto de ações com vistas ao seu cumprimento.

## ASSUNTOS JURÍDICOS

Com a atribuição da condução das atividades jurídicas de natureza preventiva, contratual e contenciosa da CPRM/SGB, no exercício de 2004 foram desenvolvidas as seguintes atividades:

### Estudos e Pareceres

Informações	223
Pareceres	52
Contratos, convênios e acordos examinados	57
Normas e pareceres internos	41

### Processos Judiciais

Processos trabalhistas e cíveis ajuizados	91
Sentenças judiciais quitadas	27
Processos judiciais arquivados/extintos	20
Audiências realizadas	211
Contencioso trabalhista e cível	365

No que diz respeito aos esforços que vêm sendo desenvolvidos para reestruturação da Consultoria Jurídica da CPRM/SGB, convém mencionar que foram implementados nas Superintendências Regionais os procedimentos relativos à terceirização do contencioso, o que acarretará a liberação de horas de serviço na área jurídica que serão utilizadas na resolução de outras rotinas que hoje a sobrecarregam.

**PARTICIPAÇÃO DA CPRM/SGB EM EVENTOS DE CURTA DURAÇÃO EM 2004**

<b>Eventos no Brasil</b>	<b>Nº de Participantes</b>
• XLII Congresso Brasileiro de Geologia	97
• XIII Congresso Brasileiro de Águas Subterrâneas	21
• 10º Congresso Mundial de Gestão de Recursos Humanos	15
• 1º Congresso Estadual dos Técnicos Agrícolas do Estado do Espírito Santo	01
• I Fórum de Mineração "A Mineração Explorando as Riquezas do Mundo"	04
• Simpósio Brasileiro de Exploração Mineral (SIMEXMIN)	27
• I Simpósio de Tecnologias para APLs de Base Mineral	01
• Simpósio Internacional de Geoquímica	01
• Simpósio Brasileiro de Recursos Hídricos do Nordeste	03
• 1º Simpósio GPR e 1º Simpósio de Hidrogeologia	03
• Simpósio Profissional – PPP/Nova Legislação da Previdência	01
• Seminário Nacional de Administração e Finanças	24
• Seminário de Patrimônio Imobiliário da União – Gestão e Controle	03
• Seminário Parcerias Público-Privadas	01
• Seminário Acreditação de Laboratórios em Análises de Qualidade de Água	01
• Seminário sobre Abastecimento de Água, Esgotamento Sanitário	03
• I Seminário de Terceirização	01
• VII Seminário Estadual de Recursos Hídricos	10
• I Seminário de Contabilidade e Gestores Públicos	02
• Seminário de Hidrologia e Geologia Ambiental com IRD	02
• Seminário de Rede Hidrometeorológica Nacional	01
• XIV Reunião da Academia Brasileira de Ciências	01
• 10º Encontro Nacional de Comissões de Licitação	01
• VI Reunião Aberta da Coordenação do Fórum de Gestores da Amazônia	01
• II Encontro Nacional de Gerentes de Recursos Humanos do SIPEC	01
• Workshop de Recursos Minerais	03
• Workshop Internacional em Geociências para o Desenvolvimento Urbano	01
• Expo Management World	05
• Oficina Regional de Construção do Mapa de Interfaces entre Políticas Públicas Federais na Amazônia Legal	01
<b>Subtotal</b>	<b>236</b>
<b>Eventos no Exterior</b>	
• 32 <sup>nd</sup> International Geological Congress	01
• International Convention, Trade Show & Investors Exchange (PDAC)	03
• II Foro Internacional de Gestion Social de Cuencas Hidrográficas	01
• Seminário Internacional Ordenamento Territorial, Patrimônio Mineiro e Recursos Minerais	01
• Seminário Internacional Ordenamento do Território e Exploração de Rochas Ornamentais	01
• Entrenamiento en Herramientas Geológicas para el Desarrollo Sustentable de los Terceros Países	01
<b>Subtotal</b>	<b>08</b>
<b>Total</b>	<b>244</b>